

L'ECHO de SAINT THOMAS

N° 9 – année 2014



Au sommaire :

- Elections Municipales
- Organigramme Mairie
- Budget 2014
- Travaux
- Informations diverses
- Autour de l'école
- En bref
- A notre service
- Espace détente

Horaires d'ouverture de la mairie :

Lundi, vendredi : de 14 h à 18 h
Mercredi : de 13 h à 16 h 30

Courriel : mairie-st-thomas@orange.fr
Conseil municipal : ouvert au public ;
tous les 1ers lundi du mois, sauf exception
Site de la communauté de communes :
« paysduroyans.com » Saint-Thomas-en-Royans :
Nous y trouvons toutes les rubriques utiles.

N'oubliez pas : lors de votre arrivée dans notre commune ou pour un départ, pensez à venir en mairie pour les formalités.

EDITORIAL DU MAIRE

Dimanche 23 mars, vous avez voté massivement en faveur de la liste « Ensemble pour Saint Thomas ».

Je tiens personnellement à vous en remercier et mesure pleinement la confiance que vous nous témoignez.

Le développement harmonieux de notre commune et la qualité de vie de chacun reste une préoccupation. Nous devons dans les années à venir faire avec la réforme des collectivités territoriales, un nouveau canton, une intercommunalité élargie, une mutualisation des compétences et des moyens. Même si pour l'heure, tout ceci peut sembler abstrait, il en va de la survie de nos communes.

La relation élus-administrés est une action qui nous tient à cœur, et dans ce cadre nous vous présentons un bulletin municipal nouvelle formule « L'Echo de Saint Thomas ».

Celui-ci ne demande qu'à être enrichi de vos remarques et suggestions.

Je souhaite à toutes et à tous un excellent été et reste à votre entière disposition.

Valéry FRIOL

Bulletin municipal
L ECHO DE SAINT THOMAS
Directeur de la publication : Valéry FRIOL
Dépôt légal : Mai 2014
Courriel : contact.echosaintthomas@gmail.com



Elections Municipales 2014

PREMIER TOUR

PAS DE SECOND TOUR

ÉLU Mme Chantal Bellier-benistand - 197 voix, 70.86%

ÉLU Mme Nicole Bret - 196 voix, 70.5%

ÉLU M. Dominique Villard - 194 voix, 69.78%

ÉLU Mme Catherine François - 192 voix, 69.06%

ÉLU M. Christian Follut - 191 voix, 68.7%

ÉLU M. Jérôme Alphonse - 187 voix, 67.26%

ÉLU Mme Claire Bourquin - 187 voix, 67.26%

ÉLU M. Valéry Friol - 187 voix, 67.26%

ÉLU M. Miguel Marques - 185 voix, 66.54%

ÉLU Mme Maria Soares - 185 voix, 66.54%

ÉLU M. Patrick Tanchon - 184 voix, 66.18%

ÉLU Mme Françoise Jay - 182 voix, 65.46%

ÉLU Mme Cécile Jacquet - 170 voix, 61.15%

ÉLU M. Sébastien Villard - 169 voix, 60.79%

ÉLU M. Lucien Friol - 167 voix, 60.07%

M. Christophe Filet - 106 voix, 38.12%

Mme Graziella Rambert - 105 voix, 37.76%

M. Philippe Richaud - 101 voix, 36.33%

M. Philippe Guillois - 94 voix, 33.81%

M. Jean Vone - 94 voix, 33.81%

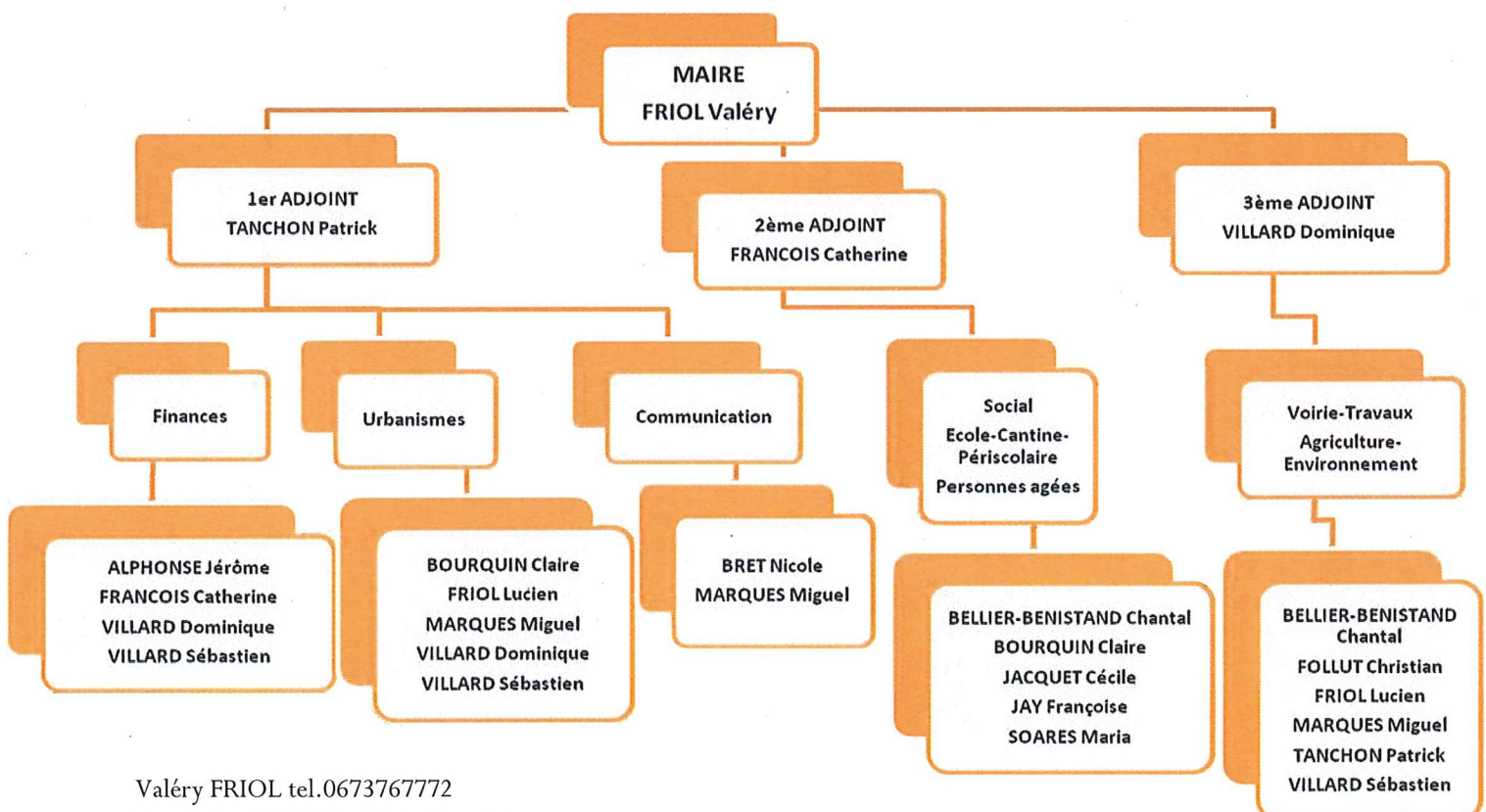
Mme Odile Mendes - 83 voix, 29.85%

Mme Dominique Beauchet - 76 voix, 27.33%

Inscrits	Votants	Exprimés
369	291	278

Participation	Abstention
78.86%	21.14%

Organigramme Mairie



Valéry FRIOL tel.0673767772

Patrick TANCHON tel.0616234393

Dominique VILLARD tl.0613990020

Catherine FRANCOIS tel.0770413774



Budget 2014

Acte fondamental de la gestion communale, le budget primitif détermine l'ensemble des actions à entreprendre sur une année. C'est un acte de prévisions avec le programme des recettes et dépenses, en fonctionnement et en investissement. Les dépenses et les recettes doivent être équilibrées dans ces deux sections. Mais, c'est aussi un acte d'autorisation qui permet au maire d'engager les dépenses votées par le conseil municipal.

Le budget primitif 2014 de St Thomas en Royans a été adopté par le conseil municipal avant les élections. Il se présente de la manière suivante :

Budget primitif de fonctionnement : il affiche un total de 407 000 € à l'équilibre en hausse de 3,3% par rapport au budget primitif de 2013. L'essentiel des dépenses est constitué des frais de fonctionnement de l'ensemble de la commune : électricité, chauffage etc... et des frais de personnel mais prend aussi en compte une ligne « imprévu » pour faire face à toute éventualité. Un virement à la section investissement permet d'équilibrer celle-ci.

Les recettes proviennent pour les postes les plus importants des impôts et taxes et des dotations de l'Etat. Enfin, un excédent de fonctionnement provenant de l'exercice précédent complète les recettes.

Le budget primitif d'investissement : pour un total de 90 000€ à l'équilibre est constitué des principales dépenses suivantes : le remboursement des emprunts souscrits pour la rénovation de la mairie, et en investissement propre, la nouvelle signalétique des voiries et la construction des wc publics accessibles à tous.

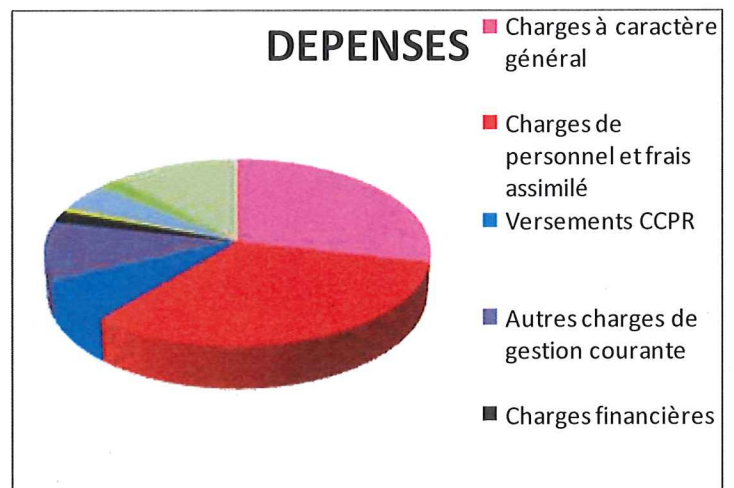
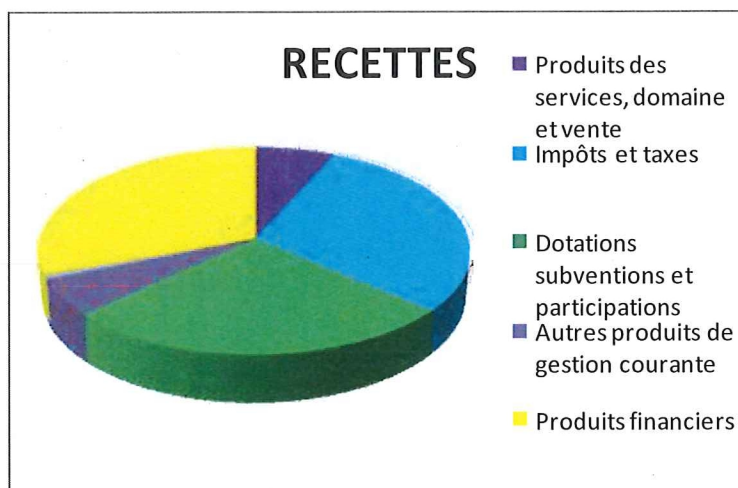
Les recettes proviennent pour l'essentiel de l'excédent reporté de l'exercice précédent, du virement reçu de la section fonctionnement et des subventions.

Ce budget investissement est en baisse notable par rapport aux exercices précédents où des investissements particulièrement lourds avaient été réalisés sur 2012 et 2013 (rénovation mairie et construction du local technique).

En synthèse, un budget serré qui laisse peu de place aux imprévus.

L'ensemble des documents budgétaires est consultable en mairie.

BUDGET PRIMITIF DE FONCTIONNEMENT





Travaux

Nouvelle adresse



Pourquoi une nouvelle adresse ? A quoi correspond le numéro qui nous est attribué ?

Plus simple pour les livraisons, les secours. Le numéro correspond à la distance en mètres depuis le départ de la voie jusqu'à notre habitation.

La mairie nous a adressé un courrier avec une plaque. Celle-ci est à apposer de façon visible, sur notre boîte aux lettres, sur un mur ou sur un pilier.

Nous devons informer :

-EDF, notre fournisseur de téléphone, La Sécurité sociale, notre Mutuelle, notre Compagnie d'assurance, les Impôts.

Le changement d'adresse sur la carte d'identité se fera au fur et à mesure du renouvellement de ce document.

Des cartes de changement d'adresse sont disponibles en mairie et à la poste de St Jean en Royans.

Assainissement

L'appel d'offre pour une nouvelle tranche d'assainissement a été lancé courant mai pour un démarrage des travaux prévus en fin d'année.

Eclairage public

Saint Thomas, village pilote d'une nouvelle technologie d'éclairage à LED installé par la société ENEKIO.

En l'absence de tout mouvement de véhicules ou de personnes, la zone équipée par cette technologie reste en état de veille avec un niveau d'éclairage inférieur à 10% de la puissance maximale possible, laissant malgré tout une luminosité suffisante pour permettre aux piétons de se déplacer en toute sécurité.

Cette installation devra permettre une économie importante de consommation d'énergie.

Chemin de Chambuy

Suite à l'éboulement d'une partie de la route due à l'érosion provoquée par les fortes pluies de printemps et par la LYONNE, des travaux de sécurisation ont été réalisés par détournement de la voirie. De plus une étude géotechnique initiée par la CCPR devrait déterminer la meilleure solution pour résoudre durablement le problème.



Informations diverses



Denis médaillé !

Denis par ci, Denis par là ... au service de la commune de Saint Thomas et de ses habitants :

Denis, homme polyvalent de nature, gère l'ensemble des problèmes techniques de la commune, aménage et entretient les espaces verts, fleurit notre village et fait bien souvent face à l'urgence...

Entré au service de la commune de Saint Thomas le 1^{er} Avril 1991, Denis est d'abord d'Agent Technique. Puis il passe Adjoint Technique 2^{ème} classe et enfin en Juillet 2013, Agent de Maîtrise.

Il a été récompensé pour toutes ses années de « bons et loyaux services » par l'attribution de la médaille d'honneur communale, catégorie Argent.



plasma permet par exemple de soigner les grands brûlés mais aussi de préparer des médicaments pour soigner les hémophiles. Le don de plaquettes permet de traiter les hémorragies chez les malades. Le don de moelle osseuse et le don de sang placentaire sont utilisés pour la thérapie cellulaire. L'EFS prend toutes les précautions pour que le don, qu'il s'agisse de sang total, de plaquettes, de plasma, de moelle osseuse ou de sang placentaire, soit effectué dans des conditions de qualité et de sécurité optimales pour le donneur ainsi que le receveur.

Date des prochaines collectes :

Collecte de sang total vendredi 6 juin 2014 de 16h30 à 19h00 - Salle des Fêtes 26730 La Baume d'Hostun

vendredi 13 juin 2014 de 15h00 à 19h00 - Salle des Fêtes 26190 Oriol En Royans

lundi 21 juillet 2014 de 17h00 à 20h00 - Salle des fêtes Le Château 38680 Pont En Royans

Etat Civil



Naissances

- Le 28 Janvier Lys chez Gilles & Julie FERRIER
- Le 21 Février Ianis chez Johan FELIX & Cindy LUYA
- Le 9 Mars Océane chez Grégory VEYRET & Amandine GONON
- Le 15 Mars Donovan chez David DE MAGALHES & Sandra LOLUWO LITUKA



Décès

- Le 10 Janvier Madame Christiane BERNE née GIROUD
- Le 13 Mars Monsieur Camille DIDERON

Don du Sang

L'Etablissement Français du Sang collecte tous les types de don de sang : don de sang total, don de plaquettes, don de plasma, et don de sang placentaire. Il participe aussi au prélèvement de moelle osseuse. Le don de sang dit « total » est le don le plus courant. Après le prélèvement, les trois principaux composants sanguins - globules rouges, plaquettes, plasma - sont séparés. Le don de



ADMR

Organisme gestionnaire

L'association de service à domicile ADMR a été fondée en 1945.

L'ADMR intervient dans plusieurs domaines :

- L'aide à la vie quotidienne (ménage, repassage, bricolage etc.)
- Le soutien à la vie familiale (crèches, soutien scolaire à domicile etc.)
- La santé (services de soins à domicile)

L'ADMR est organisée en associations locales autonomes. Chacune d'elles intervient sur un territoire déterminé. L'ensemble de ces associations adhèrent aux fédérations départementales qui jouent un rôle de soutien logistique et de représentativité auprès des collectivités locales et des organismes sociaux. Les fédérations départementales sont elles-mêmes regroupées au sein d'une union nationale.

Service d'aide ménagère à domicile

Les services d'aide ménagère à domicile concourent au maintien à domicile et à la préservation ou la restauration de l'autonomie dans l'exercice des activités de la vie quotidienne.

Les services d'aide ménagère à domicile mettent à disposition une aide ménagère qui se rend auprès des personnes âgées et se charge de leur apporter une aide matérielle pour des tâches quotidiennes d'entretien, des soins d'hygiène sommaires, des courses, des démarches simples et courantes qu'elles ne peuvent plus accomplir. Les actes de soins réalisés sur prescription médicale sont exclus.

L'aide ménagère à domicile effectue principalement des travaux d'entretien du domicile. Ceci concerne tout particulièrement :

- Logement (meubles, sols ..)
- Ustensiles de cuisine et stockage de l'alimentation
- Linge (vêtements).

Elle peut également être amenée à aider ou à réaliser seule la préparation des repas. Elle peut aussi participer aux courses du quotidien.



Nos associations

A.C.C.A. Président Gilles ESCOFFIER tel 06.76.70.45.26

L'Assemblée Générale a eu lieu le 25 mai à la mairie. La permanence pour les cartes aura lieu début septembre.

A.P.E. (Association des Parents d'Elèves) Présidente Malory RANDON tel 06.21.40.29.74

Comité des fêtes Président Thierry FOLLUT

Afin de relancer les activités du comité des fêtes (dernière activité en 2009), l'Assemblée Générale aura lieu le 6 juin à 18h30 à la mairie avec pour objectif principal le renouvellement du bureau. Toutes les personnes intéressées sont cordialement invitées à participer à cette réunion.

L'estrade Président Sylvain FAURE tel 06.82.19.89.95

Organisation du festival LES PIEDS DANS LE PLAT, les 7 et 8 Juin dans le parc de LA PAZ à St Jean en Royans



L'agenda

Organisé par l'A.P.E :

Le 28 juin

Fête des écoles vers 16 h - Repas dansant à 19 h sur réservation auprès de l'APE

Les 15 et 21 juin

La coupe du monde de foot sur grand écran à 21h - A la salle des fêtes- Snack et buvette

Pour les autres évènements dans le canton, l'office du tourisme de Saint Jean met à disposition « sa gazette » mensuelle, ou sur Internet rubrique Actualités (www.royans.com)

Activités

Coin Lecture

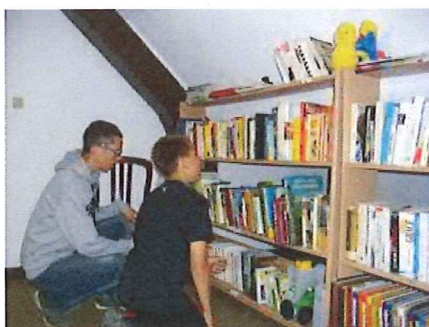
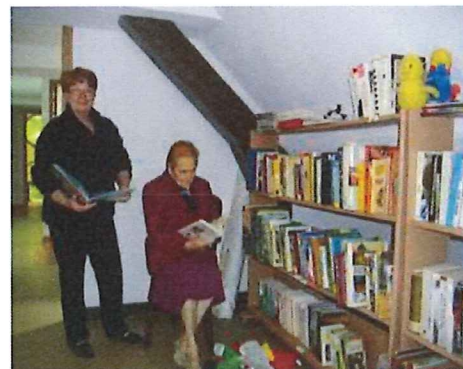
Le 1^{er} et le 3^{ème} mercredi de chaque mois de 14 h à 16 h
au 2^{ème} étage de la Mairie,

Créé depuis plus d'un an, c'est un espace ouvert à tous, petits et grands.

Aucune participation n'est demandée ; chacun peut y trouver la lecture qu'il aime parmi de nombreux livres disponibles.

Chantal & Catherine vous attendent pour passer un bon moment de convivialité autour d'une tasse de café.

Il reste de la place sur nos étagères, n'hésitez pas à nous apporter les livres dont vous souhaitez vous débarrasser.



Danse BioDynamique

Les cours ont lieu le mardi (2 fois par mois) A la salle des fêtes de Saint Thomas en Royans, de 18h à 20h.

Prochaines dates : 10 et 24 juin Prix : 15 euros la séance,

Contact : Martine TAYOL tel. 07 81 81 13 25 Mail : tayol.martine@orange.fr



Autour de l'école

Vide grenier du 27 avril

Après plusieurs jours d'hésitation "on maintien, on annule...", et au vu des dernières conditions météorologiques incertaines, nous optons samedi matin de maintenir le premier vide grenier de l'APE.

Affolement général, il faut tout gérer en même temps : les appels des différentes personnes pour savoir si le vide grenier est maintenu, le métrage des emplacements (que la pluie du samedi soir a lessivé), l'achat de saucisses hot dog et de frites dans différents commerces, la réservation des pognes et de pains... sans parler de nos oublis de réservation de tables auprès de la Mairie, de branchement d'eau et d'électricité... Bref, beaucoup d'agitation, de kilomètres et de péripéties... mais avec une équipe bien soudée rien n'est insurmontable.

Dimanche matin, nous nous retrouvons sur la place à 5h30. Panique ! Il pleut et aucun participant à l'horizon. Il faut attendre 7h pour que le ciel laisse entrevoir l'arrivée imminente du soleil et le déballage des premiers exposants. Vers 10h00, le sourire est sur les visages de chacun-chacune. Les exposants et les chineurs semblent ravis. La buvette fait carton plein. Quelques déboires avec les rallonges qui surchauffent et la friteuse qui s'excite... mais rien ne s'est vu.

Sur les "rotules" le soir mais on retiendra de ce premier vide grenier : "Une bonne journée et une bonne ambiance..."

L'ensemble des bénéficiaires (satisfaisant au vu de notre inexpérience en la matière) permettra de financer les prochaines activités de nos petites têtes blondes de l'école primaire.

Encore un grand merci à tous les bénévoles de l'APE, à notre Lolo chineur (il se reconnaîtra), à Denis BRENIER pour son aide de dernière minute, à Betty pour les clefs (elle comprendra) et à l'ensemble du Conseil municipal.



Quelques photos et le mot de la présidente de l'APE

Carnaval de la cantine

Les élèves de la cantine ont aussi fêté CARNAVAL ; tous étaient déguisés ...

Un repas « spécial carnaval » a été servi aux enfants. Ils ont aussi apprécié les bonbons donnés par Annie





Toujours avec... et pour les enfants

La CARAPAZ revient cette année (c'est la caravane de la Paz toute en couleur) :

- Le mardi 17 juin de 16h30 à 18 h à l'école avec des animations (atelier maquillage, jeux)
- Le mardi 24 juin de 19 h à 20 h sur la place pour un spectacle gratuit pour enfants de 2 à 8 ans

Le mot de l'école

Cet hiver, nous sommes allés au ski de fond. Nous avons fait 5 sorties à Fond d'Urle. Pour les trois premières sorties, nous avons suivi les cours avec deux moniteurs.

Nous avons participé à l'exposition sur le thème des collections organisé par le Musée de la Chaussure à Romans dans le cadre de La nuit des Musées. Les GS-CP- CE1 ont travaillé autour des maisons qu'ils ont réalisées en volume, les CE2-CM1-CM2 ont écrit des Haïkus et d'autres petits textes poétiques.

Nos créations ont été exposées au Musée de Romans jusqu'au 25 mai.

Notre fête des écoles aura lieu le samedi 28 juin.



Les enfants de l'école



Isabelle Magnan, Directrice

Rythmes scolaires

Depuis plusieurs mois, les élus travaillent sur les nouveaux rythmes scolaires.

Sachant que l'Education Nationale demande maximum :

- 24 h de classe / semaine
- 6 h par journée
- 3h30 par demi-journée

Concernant les NAP (Nouvelles Activités Périscolaires), la commune propose en partenariat avec l'école de Saint Thomas, qu'elles soient réparties le mardi et le jeudi de 15h45 à 17h15. Ces horaires devraient être actés au prochain conseil municipal et au prochain conseil d'école.

Une réunion d'information réunissant les parents d'élèves, le corps enseignant, les animatrices périscolaires et les élus a eu lieu lundi 26 mai 2014 dans la salle des fêtes.

Au cours de cette réunion, l'inquiétude des parents portait également, à juste titre, sur les thèmes et le coût de ces activités. Il va de soi que le coût sera le plus abordable possible pour les familles.

Les activités NAP n'ont pas été encore clairement définies, mais nous souhaitons nous orienter vers des thèmes comme le tir à l'arc, le cirque, l'aviron, la boxe thaï, le karaté... afin que ces 3h périscolaires ne ressemblent pas à de la simple garderie et que nos enfants puissent découvrir des sports et activités qu'ils n'ont pas l'habitude de pratiquer.

Les élus ne manqueront pas de vous informer des décisions prises concernant les thèmes choisis.



En bref ...

Logements libres

Il reste un T2 à louer dans la Résidence Les Ifs. La demande se fait auprès de S.D.H. tel 04 75 81 39 39

Egalement un T3 40 m² au dessus de la garderie. (loyer 231 euros + charges 52 euros –chauffage,..) S'adresser en mairie.

Recrutement poste secrétariat de mairie

Annie va quitter son poste au secrétariat de la mairie fin Octobre prochain. Un recrutement est lancé pour son remplacement.

Points propres : *Faisons en sorte qu'ils le restent..*

Rappel : les objets trop grands ou n'ayant pas leur place dans les conteneurs **ne doivent pas être déposés au pied des poubelles**, mais menés à LA DECHETERIE à Saint Laurent en Royans (les horaires : mardi, mercredi, jeudi, vendredi, samedi de 13 h 30 à 17 h 30 / samedi matin de 9 h à 12 h



Propreté de la placette

Chers parents ; afin de conserver à la placette du village un aspect accueillant et chaleureux, vous voudrez bien veiller à ramasser les déchets et emballages des goûters de vos enfants.

Collecte des encombrants

Le ramassage des encombrants se fera aux dates ci-dessous. Prévenir la mairie au plus tard la semaine précédente.

Mercredi 11 Juin 2014

Mercredi 24 Septembre 2014

Mercredi 26 Novembre 2014

Pass Numérique

Le Centre Ressources Multimédia (CRM) de Saint Jean en Royans propose 10 heures d'initiation gratuites au numérique

Contactez le CRM pour s'inscrire. Les cours ont lieu tous les mardis de 17 heures à 19 heures

CENTRE RESSOURCES MULTIMEDIA

78, Rue Jean Jaurès

26190 Saint Jean en Royans

Tél : 04 75 05 21 12 - contact@tracols.eu



A notre service

Commerces & Professionnels

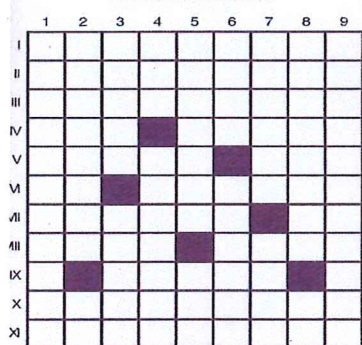
Caroline TIRARD GATEL	Infirmière	Résidence Les Ifs 40 Allée Tilleul	06 44 06 50 37
Delphine RIVOIRARD	Ostéopathe	Résidence Les Ifs 40 Allée Tilleul	04 75 71 23 58
Jaco'pain	Boulangerie	140 Route du Vercors	04 75 47 59 82
Jérémy BRENIER	Primeur	170 Route de Martel	06 45 74 17 31
Au marché Place de la mairie à ST JEAN le jeudi matin / Commande possible par téléphone			
Sophie BLANDINO	Nourrice agréée	130 Rue Maurice Brenier	04 75 48 51 12
Annie RICHAUD	Nourrice agréée	1105 Route du Vercors	04 75 47 74 25
Corinne VIZIER	Nourrice agréée	520 Chemin des Plaines	04 75 48 51 80
Marie FILET	Espace Art & Déco	987 Route du Vercors	04 75 48 65 16
Jérôme ALPHONSE	Miellerie	Mareire	06 25 36 70 74
Bernard RIGUET	Potier	30 Chemin de la Motte	04 75 47 76 02
Le Relais du Vercors	Restaurant	5 Route du Vercors	04 75 48 65 05
PIZZ'ARMANDO	Camion pizzas		06.15.34.75.13
La Fontaine du Vercors	Chambres d'hôtes	40 Route des Blaches	04 75 47 56 19 06 66 77 38 24
Camping du Pont de Manne	Camping	230 Chemin de Manne	07 86 99 08 28 04 75 48 42 47
Le Clos des sources	Location de salle avec hébergement	850 Route du Pont de Manne	06 28 79 07 55
La Chartrognière	Location de salle avec hébergement	210 Chemin de la Chartrognière	06 72 91 94 00
Sarl VICAT	Menuiserie	987 Route du Vercors	04 75 48 65 16
Lucien DELIGIA	Entreprise de maçonnerie	30 Chemin de Pourchaille	04 75 48 47 36
Serge GRIMAUD	Entreprise de maçonnerie	930 Route des Blaches	04 75 47 58 24 06 87 14 51 08
Gilles BELLIER BENISTAND	Transport de bois	235 Chemin de Pourchaille	06 80 20 31 20 04 75 48 41 05
M.M.F.	Fonderie modelage moules	420 Route du Pont de Manne	04 75 02 27 45
« Sur Mesure »	Agencement cuisine, rangements Pose parquet, terrasse bois	350 Route du Vercors	04 75 48 62 09 06 72 87 80 77
ED2M	Agencement multi-matières	90 Chemin du Réservoir	06 78 19 33 94
Cyril et Muriel PROVOST	Entretien espaces verts	290 Chemin de Chambuy	06 83 18 45 89
Joël FELIX	Travaux agricoles	290 Route de St Nazaire	04 75 47 78 70
Christian FOLLUT	Travaux agricoles	90 Chemin du Hameau du Pouyet	06 12 21 21 78
ESPINAS TP	TP Terrassement	1200 Route du Sarret	06 33 41 57 77
ODEYER TP Location	TP Terrassement	20 Impasse de la Galetière	06 77 94 23 83
VERCORSOL	Vente et pose carrelage	2070 Route du Vercors	04 75 47 74 54
Albert FILET	Récupération déchets fers, métaux	215 Chemin de Pises	06 09 92 27 78

Avec nos excuses pour les personnes que nous avons pu oublier – N'hésitez pas à nous le signaler – Merci



Espace Détente

Mots croisés



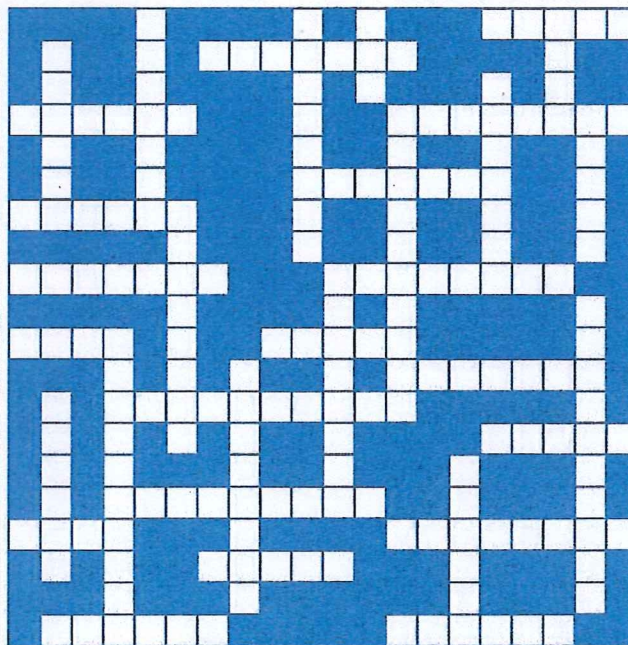
HORIZONTALEMENT : I Spleen. - II Atténuation de la maladie. - III Il donne vie à la fête. - IV Bien soigné. Il fait face. - V Police politique de l'ancienne RDA. Libido incomplète. - VI Catégorie "Grand Tourisme". Absorbe. - VII S'attarder en un lieu. Matin anglais. - VIII Affamé biblique. Accroche-cœurs. - IX Losange en héraldique. - X Mécénat pas complètement désintéressé. - XI Très plaisantes.

VERTICALEMENT : 1 S'affranchit des contraintes de la loi. - 2 Coupe-ongles du maréchal-ferrant. Tronçons du poulpe. - 3 Contrefit. État de Polynésie. - 4 Fantaisiste aujourd'hui disparu. Plaçant à tel endroit. - 5 Impératrice de Russie. Garant audiovisuel. - 6 Habitant d'un État balte. Bloc de glace. - 7 Division historique. A son utilité. - 8 Extorquas. Début d'aérophagie. - 9 Recouvrements des armatures par le béton.

Mots casés

Que ne fenuit-on pas pour mettre en valeur sa belle poitrine, ou ses pectoraux ? Le vocabulaire l'atteste par son abondance : d'innombrables façons de parer le haut du corps sont sorties de l'imagination humaine. A vous maintenant de cuser tous les mots, mais inutile de bomber le torse si vous y parvenez, car le jeu est très facile.

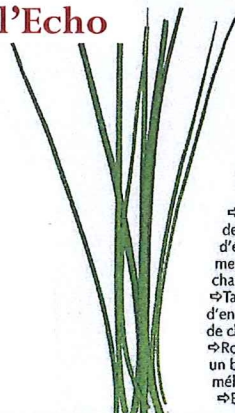
BLAZER	COL ROULÉ
BLOUSE	CORSAGE
BLOUSON	CORSET
BODY	DOS NU
BOLÉRO	FRAC
BUSTIER	GILET
CABAN	MARCEL
CACHE-COEUR	PARKA
CANEZOU	POLO
CARACO	PULL OVER
CARDIGAN	SWEAT-SHIRT
CARMAGNOLE	TEE-SHIRT
CASAQUIN	TOP
CHANDAIL	TUNIQUE
CHEMISSETTE	VAREUSE
CHEMISIER	VESTE
CHLAMYDE	VESTON



Sudoku

	8	1	4			2		
		9		3	2			
				6	8			3
8	4							6 9
	9	3		7				
		2	9		5			3
	2		3	9				8 1
				2	6	7		
								5

La recette de l'Echo



ROULEAUX CHÈVRE FRAIS CIBOULETTE

Pour 4 personnes

- 1 grosse courgette
- 2 échalotes
- 1 gousse d'ail
- 1 c. à s. de ciboulette ciselée + 4 brins entiers
- 200 g de chèvre frais
- Un peu de miel liquide
- Huile d'olive

- ⇒ Lavez la courgette et coupez, dans le sens de la longueur, 4 belles tranches de 3 ou 4 mm d'épaisseur. Badigeonnez-les d'huile d'olive et mettez-les sur le grill du four quelques minutes de chaque côté. Laissez-les refroidir.
- ⇒ Taillez finement les échalotes et l'ail sans oublier d'enlever le germe. Mélangez-les bien au fromage de chèvre frais et à la ciboulette. Salez et poivrez.
- ⇒ Roulez les tranches de courgette, nouez-les avec un brin de ciboulette et remplissez les rouleaux du mélange chèvre-ciboulette.
- ⇒ Badigeonnez d'un soupçon de miel et servez.

Solutions des jeux dans le prochain numéro de l'Echo

Si vous souhaitez recevoir par courriel les prochaines éditions du bulletin municipal ainsi que les informations de la mairie, nous vous remercions de communiquer votre adresse mail à contact.echosaintthomas@gmail.com